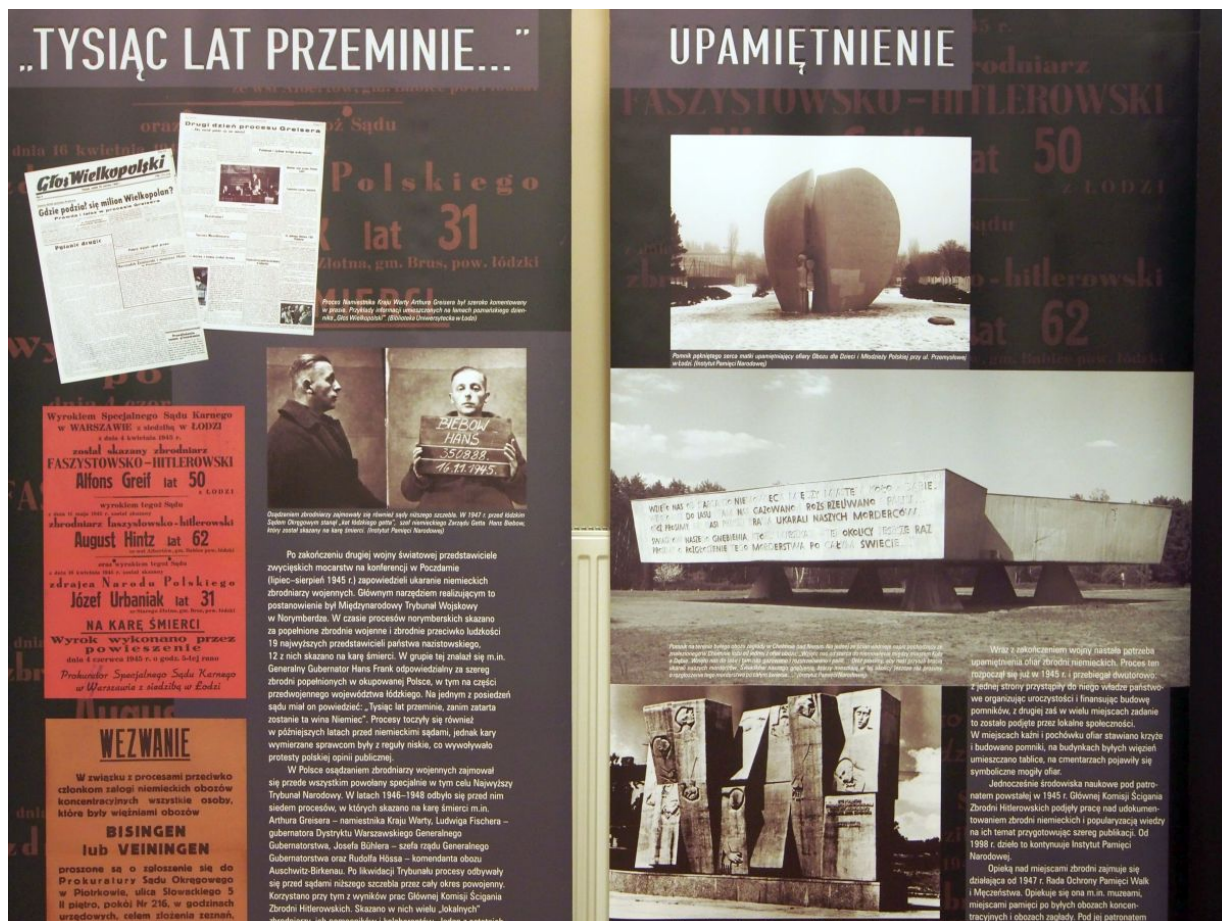


Instytut Pamięi Narodowej - Łódź

<https://lodz.ipn.gov.pl/pl6/aktualnosci/54082,Prezentacja-wystawy-Zbrodnie-niemieckie-na-ziemi-lodzkiej-w-czasie-II-wojny-swia.html>
26.04.2024, 17:02

Prezentacja wystawy „Zbrodnie niemieckie na ziemi łódzkiej w czasie II wojny światowej - Łódź, 7 maja 2018



7 maja 2018 r. w Parku im. Szarych Szeregów w Łodzi zaprezentowana została wystawa łódzkiego Oddziału Instytutu Pamięi Narodowej pt. „Zbrodnie niemieckie na ziemi łódzkiej w czasie II wojny światowej”.

Ekspozycja towarzyszyła organizowanym w tym roku w Łodzi po raz pierwszy centralnym obchodom Święta Dzieci Wojny, ustanowionego uchwałą I Kongresu Polskich Dzieci Wojny, który miał miejsce w 2017 r. w Sejmie RP. Honorowy patronat nad świętem sprawuje premier Mateusz Morawiecki. Uroczystości odbyły się przed Pomnikiem Martyrologii Dzieci, zwanym też Pomnikiem Pękniętego Serca – usytuowanym w pobliżu miejsca, gdzie w latach 1942-1945 znajdował się niemiecki obóz dla dzieci i młodzieży polskiej.

Wystawa „Zbrodnie niemieckie na ziemi łódzkiej w czasie drugiej wojny światowej”

Polska została dotknięta tragedią drugiej wojny światowej w szczególny sposób. W jej trakcie z rąk Niemców zginęło ok. 5,4-5,6 mln obywateli polskich, z tego ok. 644 tys. w skutek bezpośrednich działań wojennych. Pozostałe ofiary były rezultatem zbrodniczej polityki okupanta.

Prezentowana wystawa ukazuje zbrodniczą politykę okupanta niemieckiego realizowaną w trakcie wojny na obszarze województwa łódzkiego w granicach z sierpnia 1939 r. Twórcy wystawy przyjęli na jej potrzeby szeroką definicję pojęcia „zbrodnie niemieckie” rozumiejąc pod nim całość działalności okupanta niemieckiego zmierzającej do pośredniej i bezpośredniej eksterminacji mieszkańców zajętych ziem.

Na omawianym na wystawie obszarze można odnaleźć wiele przykładów zbrodniczej aktywności okupanta niemieckiego. We wrześniu 1939 r. przez ziemię łódzką przetoczył się front pociągając za sobą ofiary wśród żołnierzy oraz ludności cywilnej, mordowanej przez oddziały Wehrmachtu. Wiele miast regionu padło ofiarą terrorystycznych nalotów bombowych. Szczególnie tragicznie doświadczony został Wieluń, gdzie zginęło prawdopodobnie 1200 osób, a zabudowę zniszczono niemal w 75%. Elita intelektualna regionu padła ofiarą tzw. Intelligenz Aktion. Do dnia dzisiejszego w wielu miejscach, m.in. podłódzkim Brusie, odnajdywane są masowe mogiły wymordowanych jesienią i zimą 1939 r. najwybitniejszych przedstawicieli społeczeństwa II Rzeczypospolitej. Niemieckie więzienia wypełniły się osobami skazanymi za nieprzestrzeganie surowych rozporządzeń okupanta. Część z nich została „w majestacie prawa” wymordowana, pozostali wysyłani byli do obozów pracy i obozów koncentracyjnych.

Druga wojna światowa oznaczała także kres wielowiekowej obecności społeczności żydowskiej zamieszkującej region łódzki. Żydzi poddani zostali brutalnym poniżającym szykanom, stłoczeni w gettach, a następnie w ogromnej większości wymordowani w komorach gazowych Chełmna nad Nerem, Auschwitz-Birkenau i Treblinki.

Część sprawców zbrodni została ukarana po zakończeniu drugiej wojny światowej. Najwyżsi rangą – namiestnik Kraju Warty Arthur Greiser i szef Generalnego Gubernatorstwa Hans Frank zostali skazani na karę śmierci. Ogromna większość zbrodniarzy, zwłaszcza niższego szczebla, nie została ukarana i uniknęła kary.

Władze państwowe oraz społeczeństwo podjęły się po wojnie wysiłku na rzecz upamiętnienia ofiar zbrodni. Na miejscach kaźni pojawiły się pomniki, powołano specjalne instytucje, które z jednej strony zajmowały się miejscami pamięci, z drugiej zaś popularyzowały wiedzę na temat zbrodni niemieckich.

Wystawa powstała w Oddziałowym Biurze Edukacji Narodowej IPN w Łodzi.