

## BADANIA W LESIE LUĆMIERSKIM. EKSHUMACJA JAM GROBOWYCH W LATACH 2016-2017

Las Lućmierski to prawdopodobnie miejsce najbardziej masowych egzekucji wykonywanych na przedstawicielach polskich elit intelektualnych i społecznych w ramach niemieckiej *Intelligenzaktion*, która odbywała się od jesieni 1939 r. do wiosny 1940 r. Jej ofiarami byli nauczyciele, lekarze, weterynarze, oficerowie, urzędnicy, księża, dziennikarze, artyści oraz członkowie organizacji społecznych i politycznych<sup>1</sup>. Dotychczasowa wiedza o miejscach pochówku ofiar tej zbrodni oparta była praktycznie jedynie na danych pozyskanych w trakcie śledztwa Oddziałowej Komisji Ścigania Zbrodni przeciwko Narodowi Polskiemu IPN w Łodzi. Podstawowym czynnikiem ograniczającym próby poszukiwań fizycznych śladów niemieckich egzekucji w Lesie Lućmierskim było przekonanie, że badania takie są bezcelowe wobec zniszczenia mogił (rozkopania jam i spalenia zwłok) przez nazistów pod koniec II wojny światowej. Prace archeologiczne, przeprowadzone tu w latach 2012-2013 w związku z poszukiwaniami ofiar publicznej egzekucji w Zgierzu 20 marca 1942 r., pokazały jednak, że lokalizacja i eksploracja teoretycznie pustych jam grobowych dostarczyć może stosunkowo duży zasób nowych informacji<sup>2</sup>.

---

<sup>1</sup> Z. Piechota, *Eksterminacja inteligencji Łodzi i okręgu łódzkiego (1939-1940), w materiałach śledztwa Okręgowej Komisji BZH w Łodzi*, [w:] *Eksterminacja inteligencji Łodzi i okręgu łódzkiego 1939-1940*, red. A. Galiński, M. Budziarek, Łódź 1992, s. 16, 119-20. A. Ossowski, *Represje niemieckie wobec polskich elit miasta Łodzi (wrzesień-grudzień 1939 r.)*, [w:] *Łódź w 1939 roku. Studia i szkice*, red. T. Toborek, P. Weingertner, Łódź 2011, s. 273-275; W. Duda, A. Golański, O. Ławrynowicz, *Badania w Lesie Lućmierskim. Najnowsze odkrycia śladów niemieckich zbrodni nazistowskich*, [w:] *Archaeologia et Pomerania. Studia ofiarowane prof. Tadeuszowi Grabarczykowi w 70. rocznicę urodzin i w 45-lecie pracy naukowo-dydaktycznej*, Łódź 2016, s. 249-258.

<sup>2</sup> O. Ławrynowicz, *Archeologiczne weryfikacje miejsc pamięci w lasach zgierskich w latach 2011-2012*, „Prace i Materiały Muzeum Miasta Zgierza” 2013, nr 8, s. 281-313; tenże, *Czas po egzekucji. Z badań nad lokalizacją pochówku ofiar egzekucji w Zgierzu w Lesie Lućmierskim*, [w:] „Dziś za jednego Niemca śmierć poniesie 50 Polaków”. *Materiały konferencji popularnonaukowej w Zgierzu, 20 III 2012 r.*, red. J. Wróbel, Łódź 2013, s. 111-134; tenże, *Niemieckie zbrodnie nazistowskie w lasach podłódzkich. Weryfikacje archeologiczne miejsc pamięci*, [w:] *Archeologia totalitaryzmu. Ślady represji 1939-1956*, red. O. Ławrynowicz, J. Żelazko, Łódź 2015, s. 65-94; tenże, *Ponowne badania jam grobowych ofiar represji totalitarnych i ich archeologiczny potencjał poznawczy. Przykłady z Łodzi i Warszawy* (w druku).

Wyjątkową okazją do podjęcia próby odnalezienia jam grobowych z lat 1939-1940 stały się sondażowe prace archeologiczne podjęte w 2015 r. na terenie planowanego 1-kilometrowego odcinka drogi ekspresowej S14, zlokalizowanego w zachodniej części obszaru uznawanego za miejsce masowych pochówków ofiar zbrodni nazistowskich w Lesie Lućmierskim (ryc. 1). Badania przeprowadzone przez Łódzką Fundację Badań Archeologicznych we współpracy z Instytutem Archeologii Uniwersytetu Łódzkiego na zlecenie Generalnej Dyrekcji Dróg Krajowych i Autostrad (Oddział w Łodzi), doprowadziły do odkrycia kompleksu 3 jam grobowych położonych w pasie planowanej inwestycji oraz kolejnych na jej zachodnim pograniczu<sup>3</sup>. Kolejne badania o charakterze archeologiczno-ekshumacyjnym przeprowadził ten sam zespół badawczy w ramach dwóch etapów prac. W pierwszym dotyczyły one jam grobowych, położonych na obszarze planowanej trasy S14 i zrealizowane zostały w ramach zlecenia GDDKiA<sup>4</sup>. W drugim etapie przebadano pozostałe jamy, znajdujące się tuż za zachodnią granicą inwestycji; prace te zostały sfinansowane w ramach działań statutowych przez ŁFBN<sup>5</sup>.

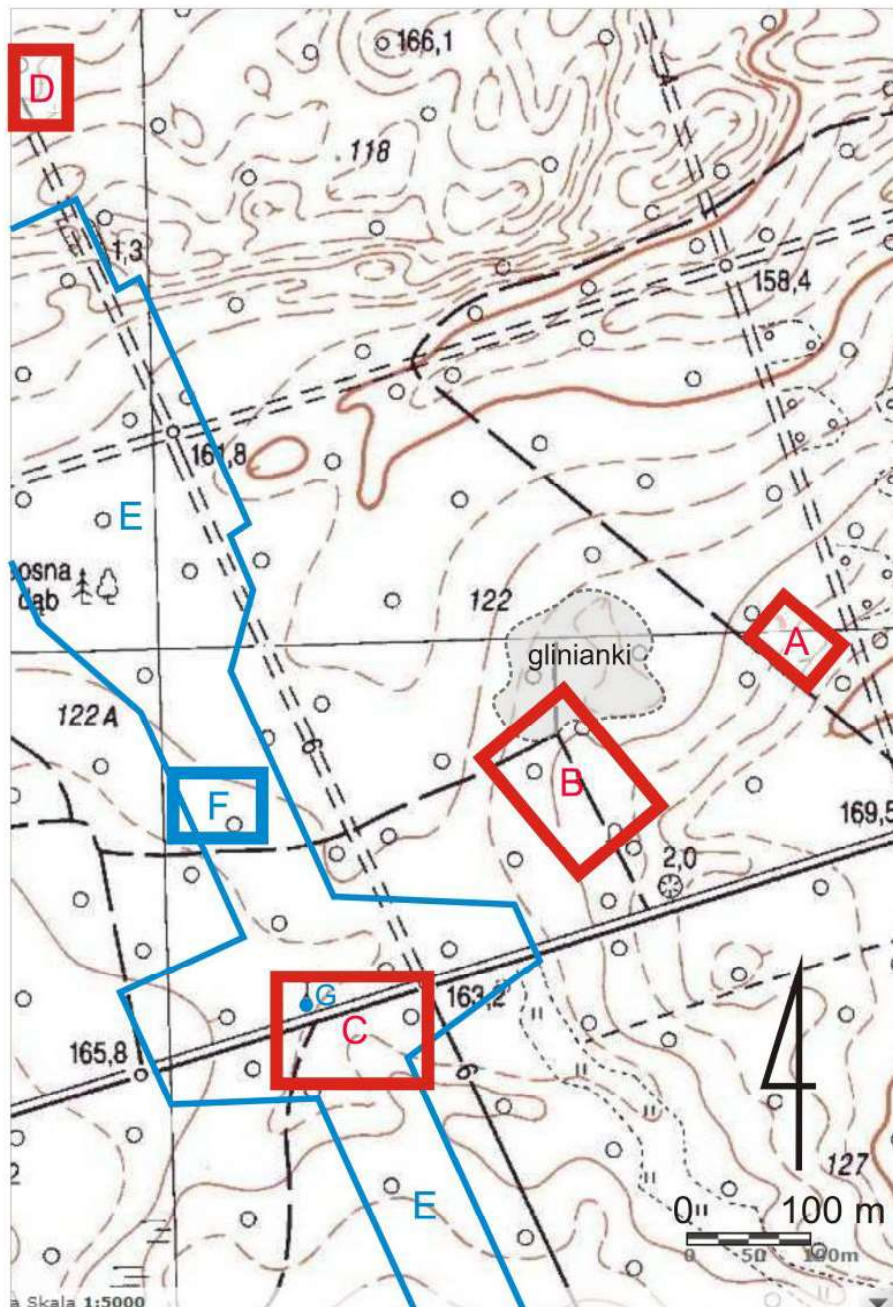
Badania archeologiczno-ekshumacyjne podjęte w Lesie Lućmierskim w 2016 r. rozpoczęły się odhumusowaniem obszaru o powierzchni 1 ha, zlokalizowanego w pasie inwestycji w rejonie jam grobowych, odkrytych w 2015 r. Prace te prowadzono przy użyciu koparki pomiędzy pniami wcześniej ściętych drzew oraz ręcznie. Eksploracja jam ze względu na przemieszaną strukturę ich wypełnisk, zawierających dużą liczbę drobnych kości ludzkich polegała na zdejmowaniu kolejnych warstw mechanicznych o miąższości ok. 10 cm, których zawartość przesiewano przez sita o oczkach nie przekraczających rozmiaru 1 cm. Dzięki tej metodzie możliwe było pozyskanie drobnych fragmentów kostnych, części garderoby i przedmiotów osobistych oraz elementów amunicji ręcznej broni palnej. Zabytki metalowe odnajdywano także za pomocą przeszukiwania jam przy pomocy wykrywacza metali. Mimo przemieszanego i wtórnego charakteru wypełniska mogił lokalizacja znalezionych szczątków ludzkich jak i zabytków była precyzyjnie

---

3 *Las Lućmierski. Opracowanie archeologicznych, interdyscyplinarnych badań sondażowych, wykonanych w związku z planowaną budową drogi ekspresowej S14 – zachodniej obwodnicy Łodzi*, red. A Golański, Łódź 2015; mps. w archiwum Instytutu Archeologii Uniwersytetu Łódzkiego; W. Duda, A. Golański, O. Ławrynowicz, *op. cit.*

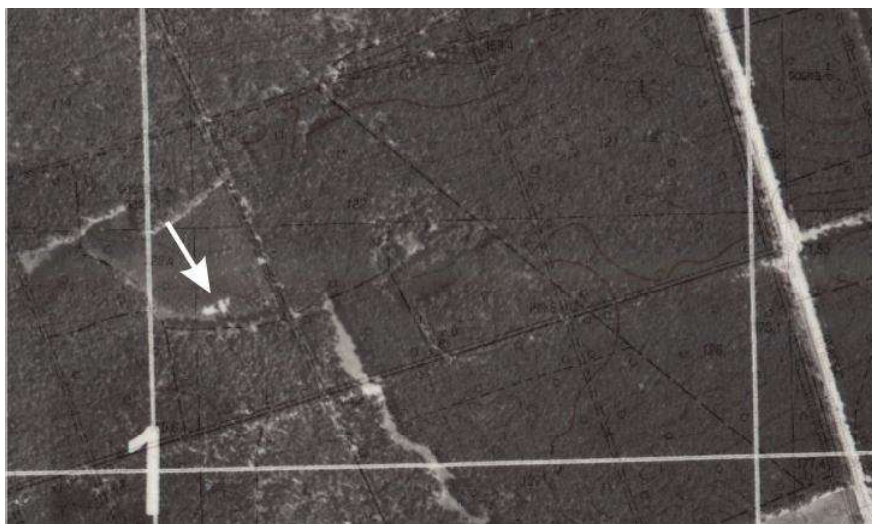
4 *Las Lućmierski. Opracowanie badań archeologicznych, wykonanych w związku z planowaną budową drogi ekspresowej S14 – zachodniej obwodnicy Łodzi*, red. A Golański, Łódź 2016; mps. w archiwum Instytutu Archeologii Uniwersytetu Łódzkiego.

5 Badania terenowe przeprowadzone w dniach 21 listopada 2016 r. – 4 stycznia 2017 r. (etap I) oraz 24 lipca – 22 sierpnia 2017 r. (etap II) koordynowane były przez mgra Adama Golańskiego z Łódzkiej Fundacji Badań Archeologicznych, w terenie zaś kierował nimi mgr Wiktor Duda pod opieką dra Olgierda Ławrynowicza z Instytutu Archeologii Uniwersytetu Łódzkiego. W pracach uczestniczyli studenci i absolwenci archeologii UŁ: mgr Krzysztof Wiliński, Wiktoria Albrych, Edyta Dregier, Kamil Janczyk, Paulina Krakowska, Lucja Matusiak, Jagoda Mościcka, Damian Odzimek, Irena Podolska, Bartosz Rosiak, Piotr Stanałowski, Marta Szauer, Aleksandra Woźna oraz studentka etnologii UŁ – Aleksandra Mariasiewicz. Ekspertyzy z zakresu geomorfologii wykonywali dr hab. Juliusz Twardy oraz dr hab. Jacek Forsyś z Katedry Geomorfologii i Paleografii UŁ, zaś z zakresu antropologii fizycznej dr hab. Wiesław Lorkiewicz z Katedry Antropologii UŁ.



Ryc. 1. Las Lućmierski. Usytuowanie obszarów badań. 2012 r.:

A – obszar poszukiwań i badań pierwotnej mogiły ofiar egzekucji zgierskiej z 20 marca 1942 r. 2013 r.: B – obszar poszukiwań i badań mogiły ofiar egzekucji zgierskiej oraz ofiar z lat 1939-1940; C, D – obszary poszukiwań mogił ofiar z lat 1939-1940. 2015 r.: E – obszar badań wyprzedzający budowę drogi S14, F – obszar 3 odkrytych mogił, G – miejsce pojedynczego pochówku nieznannej osoby (oprac. W. Duda)

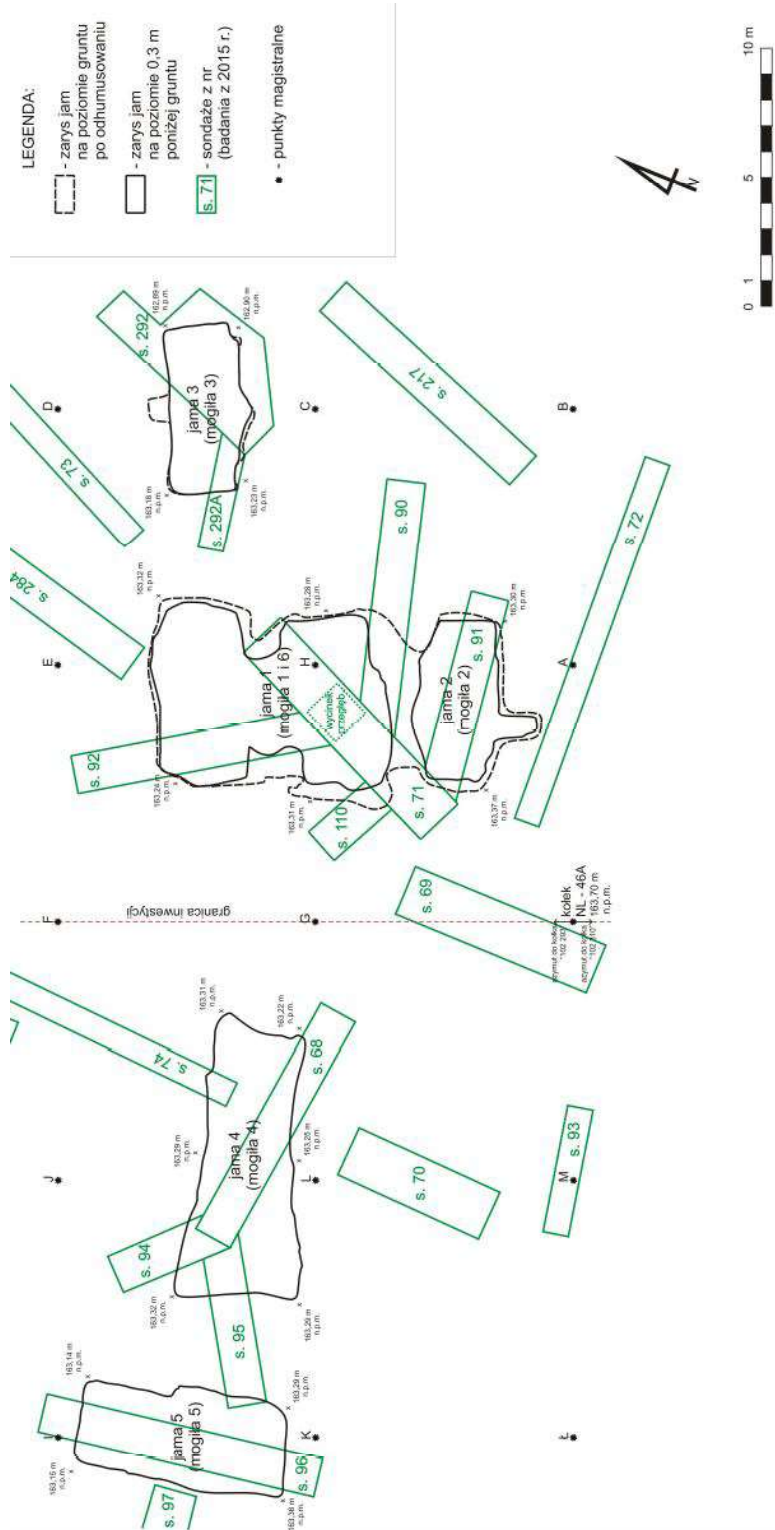


Ryc. 2. Las Lućmierski na niemieckiej fotomapie (P41 S29 D, alt. 4129 D, Zgierz; za portalem Mapster: [igrek.amzp.pl/WIG25\\_P41\\_S29\\_D](http://igrek.amzp.pl/WIG25_P41_S29_D); dostęp 1 sierpnia 2015 r.), naniesionej na współczesną mapę topograficzną z jasnym przebarwieniem zaznaczonym strzałką (oprac. O. Ławrynowicz)

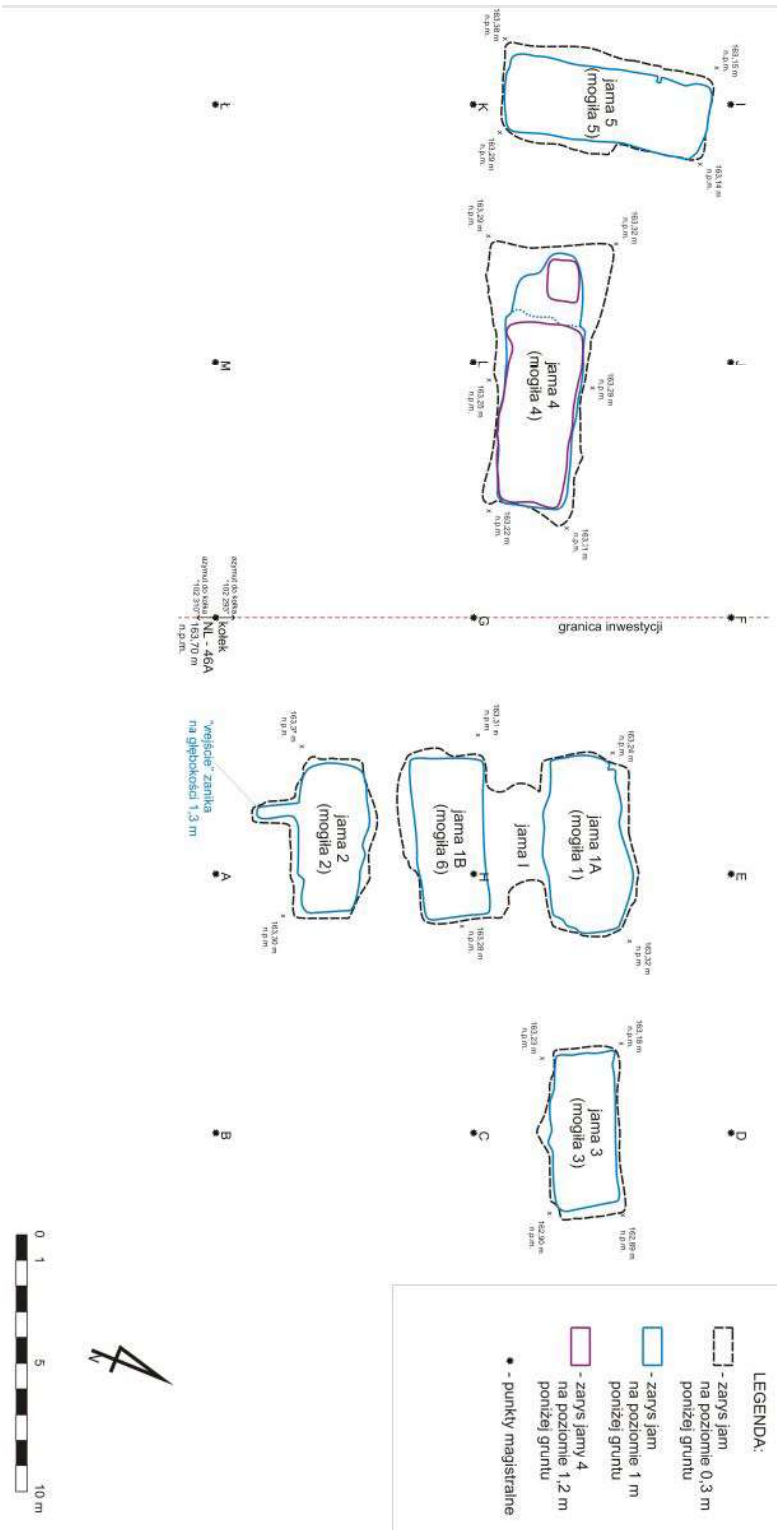
określana. W przypadku kości i zabytków znalezionych podczas przesiewania na sitach, lokalizację przypisywano w stosunku do głębokości i części jamy z jakiej pochodziła przesiewana hałda.

Jamy grobowe zlokalizowane zostały na obszarze polany widocznej na niemieckiej fotomapie z 1944 r. (ryc. 2). W pasie inwestycji drogowej wstępnie zidentyfikowano trzy jamy grobowe: nr 1 (wym. 5,5 m x 8,5 m), nr 2 (wym. 4,8 m x 4,8 m), nr 3 (wym. 3 m x 6,2 m). W trakcie zdejmowania górnych warstw mechanicznych jamy nr 1 okazało się, że kryje ona w sobie dwa mniejsze obiekty: jamy 1A (mogiła nr 1) i 1B (mogiła nr 6). Odsłonięte po odhumusowaniu jamy na poziomie gruntu jawiły się jako dość nieregularne w kształcie obiekty, choć z wyraźnie zaznaczoną orientacją wzdłuż osi północny wschód – południowy zachód. Jamy nr 1 [1A (mogiła nr 1) i 1B (mogiła nr 6)] i nr 2 (mogiła nr 2) usytuowane były w jednej linii. Jama nr 3 (mogiła nr 3) oddalona była natomiast na północny wschód od jamy 1A o 4,5 m (ryc. 3-4).

Jama nr 1, położona na północny zachód od jamy nr 2, rozdzieliła się na jamy 1A i 1B na głębokości ok. 0,7 m. Łącznik pomiędzy jamami 1A i 1B miał wymiary ok. 2 m x 5,2 m. Jama 1A (mogiła nr 1) w górnym poziomie mierzyła 3,3 m x 7,2 m. Od głębokości ok. 1,9 m obiekt nabrał mniejszych, bardziej regularnych prostokątnych kształtów o wymiarach 2,2 m x 6,5 m, zapewne najbardziej zbliżonej do pierwotnej mogiły (ryc. 6). Dno jamy osiągnięto na głębokości 2,4 m poniżej poziomu gruntu. Wymiary jamy nr 1B (mogiły nr 6) w początkowym, odseparowanym zarysie na głębokości 0,7 m, wynosiły 2,6-2,8 m x 6,3 m.



Ryc. 3. Las Lućmierski. Badania w latach 2016-2017. Rozplanowanie jam (mogil) po odhumusowaniu oraz na głębokości 0,3 m (oprac. W. Duda)



Ryc. 4. Las Lucmierski. Badania w latach 2016-2017. Rozplanowanie jam (mogil) na głębokości 0,3 m, 1 m i 1,2 m (oprac. W. Duda)





Ryc. 6. Las Łuźmierski. Badania w 2016 r. Mogiły nr 2 i 6 w trakcie prac wykopaliskowych. Widok od strony północnej (fot. O. Ławrynowicz)

Jama 1b była najbardziej regularnym w planie obiektem spośród całego omawianego kompleksu. Całkowite wyeksplorowanie wypełniska nastąpiło na głębokości 2,2 m.

Podczas przegłębiania warstw mechanicznych w obrębie mogiły nr 1 znaleziono 676 fragmentów kości ludzkich, w tym liczne paliczki dłoni i stóp oraz fragmenty czaszki, zuchwy, krąg, fragmenty kości długiej, zęby. Natrafiono również na 5 protez zębowych, fragmenty puszek po konserwach (w górnej części jamy, prawdopodobnie z czasu niemieckiej ekshumacji w 1944 r.), 4 fragmenty nieokreślonych przedmiotów metalowych, 4 guziki (ryc. 10a-b), w tym dwa z prasowanej tektury, jeden z napisem „FOR GENTELMAN”, 5 fragmentów tkanin, męski lewy but skórzany, 11 fragmentów wyprawionej skóry; butelkę szklaną z korkiem, (ryc. 11) fragmenty opakowań po papierosach, w tym po papie-

rosach Kurmark, produkowanych przez firmę Cigarettenfabrik J. Garbaty, zapięcie od szelek, a także sprzączkę i złotą zawieszkę w formie krzyża z krucyfiksem (ryc. 10c). W jamie znajdowały się ponadto elementy amunicji broni palnej: 19 łusek, w tym od naboju pistoletowych 9 mm x 19 mm Parabellum oraz karabinowych 7,92 mm x 57 mm Mauser, 24 pocisków od naboju pistoletowych: 9 mm x 19 mm oraz 7,65 mm x 17 mm Browning, karabinowych 7,92 mm x 57 mm, także zdeformowanych.

W trakcie eksploracji w obrębie mogiły nr 6 znaleziono 530 kości ludzkich, w tym w większości drobne paliczki dłoni i stóp, a także kompletną czaszkę z 5 kręgami szyjnymi, inne fragmenty czaszki, kość piszczelową i strzałkową, promieniową, 3 protezy zębowe, w tym ze złotym i srebrnymi zębami, 1 monetę 10 fenigów, 4 fragmenty nieokreślonych przedmiotów metalowych, 3 guziki; 3 fragmenty tkanin; pozostałość buta skózanego, a także szelki skórzane z zapięciem, fragmenty puszek kremu „Nivea” z logiem „lotnik”, sprzączkę, spinkę do mankietu (ryc. 10e), zapięcie odzieżowe oraz fragment paczki po papierosach i kawałki szkła. Ponadto w jamie znajdowało się 8 łusek, w tym od naboju 9 mm x 19 mm, 7,65 x 17 mm, 7,92 mm x 57 mm, 31 pocisków, w tym od naboju 9 mm x 19 mm, 7,92 mm x 57 mm oraz zdeformowane, a także jeden kompletny



nabój ze zbitą splonką. W przestrzeni łączącej jamę IA z IB znaleziono 3 pociski od naboju 7,92 mm x 57 mm.

Jama nr 2, która w części stropowej wydawała się mieć regularną, kwadratową w planie formę, po zebraniu przemieszanej warstwy zasypiskowej ujawniła prostokątny zarys o wymiarach 2,4-3,3 m x 6,2 m oraz charakterystyczne wejście od południowej ściany o długości ok. 1,5 m i szerokości 0,5 m (towarzyszące jej do głębokości 1,3 m). Na głębokości 1 m poniżej gruntu jej wymiary wynosiły 2-2,7 m x 5,8 m. Od głębokości ok. 1,7 m odnotowano bardziej prostokątną powierzchnię jamy o wymiarach 2 m x 5,6 m, zapewne najbardziej zbliżonych do pierwotnej mogiły. Dno tego obiektu zarejestrowano na głębokości 2,2 m poniżej poziomu gruntu.

Eksploatacja wypełniska mogiły nr 2 zaowocowała znalezieniem 958 kości ludzkich, w tym w większości paliczków dłoni i stóp, a także 4 żuchwy, zębów, innych fragmentów czaszki, żebra, kręgow, obojczyka, a także pojedyncze kosmyki włosów. Odkryto również protezę zębową, złoty ząb, 51 fragmentów nieokreślonych przedmiotów metalowych, 2 guziki, w tym jeden zdobiony, emaliowany, kilkanaście fragmentów tkanin, prawy but skórzany z kośćmi stopy wewnątrz, 7 fragmentów paska skózanego, 7 fragmentów wyprawionej skóry, ściągacz do skarpet, 2 zapięcia od szelek, 2 sprzączki, spinkę do mankietu, medalik z napisem „SZKLAPLERZ” (ryc. 10d) oraz fragment łańcuszka. W jamie znajdowało się również 38 lusek, w tym od naboju 9 mm x 19 mm oraz 7,92 mm x 57 mm, 39 pocisków, w tym od naboju 9 mm x 19 mm, 7,92 mm x 57 mm oraz zdeformowane.

Jama nr 3 w początkowym etapie eksploatacji, na głębokości 0,3 m, posiadała wymiary 2,7-3 m x 3 m. Do wspomnianej głębokości 0,3 m na północnej ścianie jamy widoczne były ślady wejścia o wymiarach 0,8 m x 0,8 m (ryc. 7). Na głębokości 0,9 m omawiany obiekt miał już nieco bardziej zbliżone kształty do zapewne prostokątnej, pierwotnej mogiły o wymiarach 2,4 m x 6 m. Spąg wypełniska obiektu znajdował się na głębokości 2,3 m poniżej gruntu.

Podczas eksploatacji mogiły nr 3 znaleziono 1092 kości ludzkich, w tym w większości drobne kości dłoni i stóp, a także żuchwy, zęby, drobne fragmenty czaszki, kręgi, fragment kości długiej, a także kosmyki włosów, 7 protez zębowych (ryc. 10g); 1 monetę 10 groszy z 1923 r. (ryc. 10f), 8 fragmentów nieokreślonych przedmiotów metalowych 1 guzik, 6 fragmentów tkanin, 2 fragmenty wyprawionej skóry, 1 gwóźdź, 1 metalowy medalik z fragmentem łańcuszka oraz fragment papieru. W wypełnisku jamy odkryto również 5 lusek, w tym od naboju 7,65 mm x 17 mm Browning o sygnaturze GECO i 9 mm x 19 mm, 19 pocisków, w tym od naboju 9 mm x 19 mm, 7,92 mm x 57 mm oraz zdeformowane.

Poza omówionym wyżej kompleksem mogił w 2016 r. kontynuowano weryfikację archeologiczną mogiły nieznanego mężczyzny pochowanego w oznaczonym ziemnym nagrobku z krzyżem, usytuowanym tuż przy głównym dukuie prowadzącym w stronę Grotnik. Już w 2015 r. na głębokości 1,3 m odkryto ludzkie szczątki kostne jednego osobnika, spoczywające w układzie anatomicznym na



Ryc. 7. Las Lućmierski. Badania w 2016 r. Mogiła nr 3 na głębokości 1 m  
(fot. W. Duda)



Ryc. 8. Las Lućmierski. Badania w 2016 r. Mogiła nieznanego mężczyzny  
(fot. W. Duda)

wznak wzdłuż osi północnwschodnio-południowozachodniej, z głową zwróconą w kierunku północnwschodnim na prawym boku, ramionami zgiętymi w łokciach na zewnątrz i lekko ugiętą prawą nogę. Podczas ekshumacji tegoż pochówku w 2016 r. (ryc. 8) podniesiono szkielet, przy którym odkryto jeden guzik, skorodowany metalowy przedmiot oraz fragmenty noszy składanych o konstrukcji drewnianej z metalowymi zawiasami.

Na temat mogiły krąży różne opowieści. Zenon Olejniczak, miejscowy emerytowany leśniczy wspominał w 2014 r., że w grobie spoczywać miały ofiary działań Urzędu Bezpieczeństwa z czasów powojennych lub pochowano tam radzieckiego żołnierza, który za próbę powstrzymania Sowieców przed grabieżami i gwałtami, został zamordowany. Interesującą relację przekazał Paweł Sobieszczyk, obecny leśniczy z Leśnictwa Zimna Woda, tuż przed odkryciem ciała w mogile jesienią 2016 r. Pewnego razu jadąc pociągiem usłyszał od starszego mężczyzny, że w mogile pochowany został kapelan oddziału partyzanckiego, postrzelony w trakcie potyczki z Niemcami. Partyzanci mieli go pochować na noszach podczas wycofywania się z terenu<sup>6</sup>. Wzmianka o noszach, wobec odkrycia relikwii noszy w jamie grobowej, uprawdopodobnia tę opowieść. Domyślać się można, że ranny mężczyzna, którego próbowano przetransportować w bezpieczne miejsce, zmarł podczas wspomnianej ewakuacji.

W trakcie kolejnego etapu badań, zrealizowanego latem 2017 r., przystąpiono do eksploracji dwóch pozostałych jam, znajdujących się poza zachodnią granicą planowanej trasy S14.

Jama nr 4 (mogiła nr 4) usytuowana była tuż za granicą inwestycji. Po odsłonięciu jej zarys miał formę zbliżoną do trapezu. Obiekt rozciągał się wzdłuż osi wschód-zachód i mierzył 3,5-4,6 m x 10-11 m. Na głębokości 1,2 m od powierzchni ziemi jama uległa zdecydowanemu zmniejszeniu, uzyskując jednocześnie regularność w kształcie zbliżonym do prostokąta o wymiarach 2,8 m x 7 m. Przy zachodniej ścianie obiektu odkryto mniejszy, zalegający w calcu, obiekt o szer. 1,5 m, wychodzący w kierunku zachodnim na odległość 1 m. Jego wypełnienie miało podobny charakter do tego z jamy właściwej, aczkolwiek nie zawierało żadnego materiału. Na głębokości 2,2 m obiekt zwężał się tworząc w przekroju profilową formę lejkową. Być może była to pozostałość po czynnościach lokalizowania mogił przez Niemców w 1944 r. Jama właściwa w dolnym zarysie posiadała wymiary 2,4-2,6 m x 6,8 m osiągając głębokość 2,4 m (ryc. 9).

W trakcie eksploracji mogiły nr 4 pozyskano 1355 fragmentów kości ludzkich, w przewadze paliczki, a także zęby, fragmenty żeber, kręgi, fragmenty czaszki, w tym żuchwy i szczęki oraz 6 kosmyków włosów ludzkich. Odkryto także 4 protezy dentystyczne, w tym srebrne korony dentystyczne, 16 nieokreślonych fragmentów metalowych, 2 monety, w tym 5 groszy z 1938 r., 6 guzików, w tym

<sup>6</sup> O. Ławrynowicz, J. Badji, M. Majewski, *Niemieckie zbrodnie nazistowskie w Lesie Lućmierskim koło Łodzi w świetle badań etnoarcheologicznych* (w druku).

2 z napisem „BESTE QUALITAT”, 23 fragmenty tkanin, 2 skórzane fragmenty szelek oraz jeden inny fragment skórzany, zapięcie metalowe, sprzączkę do pasa oraz fragmenty kolejnej, 4 fragmenty szkła, fragment suwaka, łańcuszek z medaliem, gwóźdź oraz fragmenty paczki po papierosach. Ponadto w jamie odkryto 44 łuski, w tym od nabojów 7,65 mm x 17 mm, 9 mm x 19 mm, 7,92 mm x 57 mm oraz 61 pociski karabinowe i pistoletowe, w tym zdeformowane. Zarówno kości jak i artefakty znajdowano w całym przekroju głębokościowym obiektów, natomiast w dolnych warstwach zalegało ich zdecydowanie więcej.

Jama nr 5 (mogila nr 5) była najbardziej wysuniętym na zachód obiektem. Po odhumusowaniu i podczyszczeniu jej zarys jawił się stosunkowo regularnie, w formie zbliżonej do prostokąta zorientowanego wzdłuż osi północ-południe. Wymiary jamy w górnym zarysie wynosiły 3,2 m x 3,5 m x 8-8,2 m. W dolnym zarysie na głębokości 2 m poniżej poziomu gruntu, gdzie osiągnięto już jej dno, wymiary wynosiły 2,4 m x 7,5 m. W wyniku prowadzonych prac przy pomocy sit uzyskano 1373 fragmentów kości ludzkich, przeważnie paliczki, a także zęby, fragmenty żeber, kręgi, fragmenty czaszki, żuchwy i szczęki oraz mostek. Znalezione także 5 protez dentystycznych, w tym złotą koronę dentystyczną 34 nieokreślone fragmenty metalowe, 8 fragmentów tkanin; 2 buty skórzane z kośćmi stopy wewnątrz i 4 inne fragmenty skórzane, zaczep i klamerkę do szelek, 2 fragmenty klamerki, złotą lub pozłacaną obrączkę (na paliczku), okulary, medalik z łańcuszkiem, fragment paczki po papierosach; grzebień oraz łyżkę. Ponadto w jamie znajdowały się 24 łuski, w tym od nabojów 7,65 mm x 17 mm, 6,35 mm x 15,5 mm Browning, 9 mm x 11 mm 7,92 mm x 57 mm oraz 52 pociski karabinowe i pistoletowe, w tym zdeformowane.

Wszystkie jamy grobowe utworzone zostały w twardym podłożu pylastym, na którym zalegały warstwy piasku. Dzięki temu jamy, nawet po niemieckiej ekshumacji z 1944 r. zachowały w dolnych partiach regularny kształt zbliżony do pierwotnych mogił (tab. 1). Jamy grobowe tworzone były wg ściśle określonego wzoru: miały formę równoległoboków o średniej szerokości 2,3 m, długości 6,5 m oraz głębokości 2,2, na której pojawiała się już bardzo zbita i twarda warstwa białego piasku pylastego, uniemożliwiająca szybkie ręczne przegłębienie kopanego dołu. W nieco większej jamie grobowej o wymiarach ok. 3 m x 8 m i głębokości 2,5 m, znajdującej się około 600 m na wschód od badanego kompleksu 6 jam grobowych, pochowanych miało zostać w 1942 r. sto osób rozstrzelanych w trakcie publicznej egzekucji w Zgierzu<sup>7</sup>. Wolno zatem sądzić, że w każdej z badanych w latach 2016-2017 mogił pierwotnie znajdowało się ok. 60-80 ciał ofiar. Przyjmując ten szacunek należałoby uznać, że we wszystkich 6 mogiłach ukrytych mogłoby być nawet prawie pół tysiąca ciał. Liczne znaleziska elementów amunicji karabinowej i pistoletowej świadczą, że ofiary zabijane były w ramach egzekucji organizowanych nad dolami lub w ich wnętrzu.

<sup>7</sup> O. Ławrynowicz, *Czas po egzekucji...*

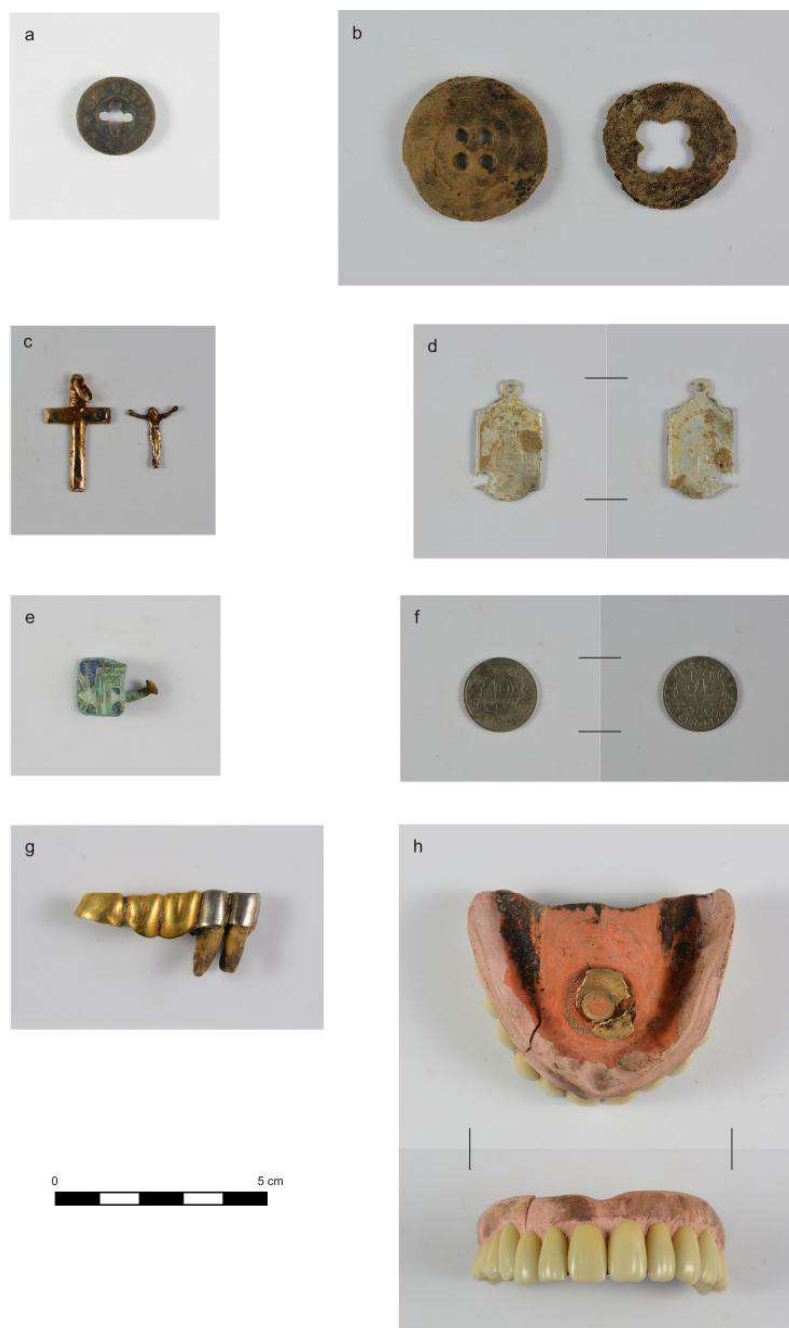


Ryc. 9. Las Lućmierski. Badania w 2017 r. Negatyw mogiły nr 4  
(fot. W. Duda)

Odkryte protezy i koronki z metali szlachetnych wskazują, że ofiary należały do kręgu osób stosunkowo zamożnych. Część przedmiotów potwierdza, że byli to obywatele polscy. Mimo nie zakończonych jeszcze analiz szczątków kostnych oraz materiału zabytkowego, już teraz można stwierdzić, że badania przeprowadzone w latach 2016-2017 potwierdziły wcześniejsze ustalenia, poczynione na podstawie wyników prac sondażowych w 2015 r. oraz dotychczasowych analiz historycznych, iż poddany weryfikacji archeologicznej kompleks obiektów stanowił pierwotne miejsca pochówków ofiar rozstrzelanych między jesienią 1939 r. a wiosną (lub latem) 1940 r.

Tab. 1. Pierwotne wymiary mogił badanych w latach 2016-2017  
w Lesie Lućmierskim

MOGIŁA	SZEROKOŚĆ	DŁUGOŚĆ	GŁĘBOKOŚĆ
1	2,2	6,5	2,4
2	2,0	5,6	2,2
3	2,4	6,0	2,3
4	2,4	6,8	2,4
5	2,4	7,5	2,0
6	2,6	6,3	2,2
ŚREDNIA	2,3	6,5	2,2



Ryc. 10. Las Łuściński. Zabytki odkryte w jamach grobowych:  
 a-b. guziki (mogiła nr 1, nr inw. 452, 502), c. złoty krucyfik z krzyżem  
 (mogiła nr 1, nr inw. 416), d. medalik (mogiła nr 2, nr inw. 376), e. spinka do mankietu  
 (mogiła nr 6, nr inw. 440), f. moneta 10 gr z 1923 r. (mogiła nr 3, nr inw. 207), g. korona  
 dentystyczna (mogiła nr 3, nr inw. 307), h. proteza dentystyczna (mogiła nr 1, nr inw. 447)  
 (fot. W. Duda)



Ryc. 11. Las Lućmierski.  
Butelka odkryta w mogile nr 1  
(nr inw. 496) (fot. W. Duda)

Odkryty i przebadany kompleks mogił raczej nie składał się z większej liczby obiektów. Jego zasięg został dokładnie przebadany metodą wykopów sondażowych<sup>8</sup>. Można uznać, że pokrywa się on z jasnymi przebarwieniami widocznymi na polanie na niemieckiej fotomapie, ukazującymi zapewne świeżo rozkopany piasek, wydobyty z mogił podczas niemieckiej akcji zacierania śladów zbrodni w 1944 r. Uzyskane wyniki badań pokazują, że temat zbrodni niemieckich na terenie Lasu Lućmierskiego wymaga dalszych prac archeologicznych przy użyciu sprawdzonej metody sondażowej.

Omówione badania, przeprowadzone przy okazji inwestycji drogowej, mają także istotne znaczenie symboliczne i sentymentalne. Nie tylko poszerzają naszą wiedzę o tragicznej historii, ale także stwarzają możliwość do działań wystawienniczych i edukacyjnych. Zebrane w trakcie prac archeologicznych szczątki kostne pochowane zostaną w zbiorowej mogile, powstałej już w 1945 r. w Lesie Lućmierskim, do której 20 marca 2017 r. złożono szczątki ofiar *Intelligenzaktion* i egzekucji zgierskiej, odkryte w trakcie badań z lat 2012-2017. Powstający memorial stanie się trwałą formą upamiętnienia tragicznych wydarzeń czasu II wojny światowej i oddania czci jej ofiarom.

<sup>8</sup> W dniu 3 grudnia 2016 r. do Lasu Lućmierskiego przyjechali twórcy programu TVP „Było... nie minęło”. Badania zespołu red. Adama Sikorskiego, przy użyciu georadaru, także nie wykazały obecności innych mogił, znajdujących się na zachód od badanego kompleksu.